

Breve Historia de 49 Belgrave Square

Dueños originales

La zona de Belgravia una de las áreas residenciales más elegantes de Londres, originalmente pertenecía en casi su totalidad a Richard Grosvenor, Segundo Marqués de Westminster, llamado Earl Grosvenor y Visconde de Belgravia. Hasta el día de hoy, pertenece a la empresa Duke of Westminster's Grosvenor Group, conocida como el Grosvenor Estate.

Thomas Cubitt (1788 – 1855)

El esquema general para Belgravia fue esbozado por el constructor Thomas Cubitt en 1824 por encargo de Richard Grosvenor. Cubitt es considerado uno de los constructores más importantes de Londres del segundo cuarto del siglo XIX. Su primer edificio importante fue el *London Institution en Finsbury Circus*, construido en el año 1815. Luego se dedicó a la construcción de viviendas en los barrios de *Camden Town, Islington y Highbury Park*. A partir de la década de 1820, comenzó desarrollos inmobiliarios en zonas como *Bloomsbury y Tavistock Square*. Entre otras obras importantes, fue responsable por la fachada este de *Buckingham Palace*, colaboró en la construcción del *Thames Embankment* y contribuyó a la organización del *Battersea Park Scheme*. Sin embargo, la creación y construcción de Belgravia se considera uno de sus logros más ilustres en Londres, pues caracteriza el estilo de construcción y diseño de Cubitt.



Diseño de 49 Belgrave Square

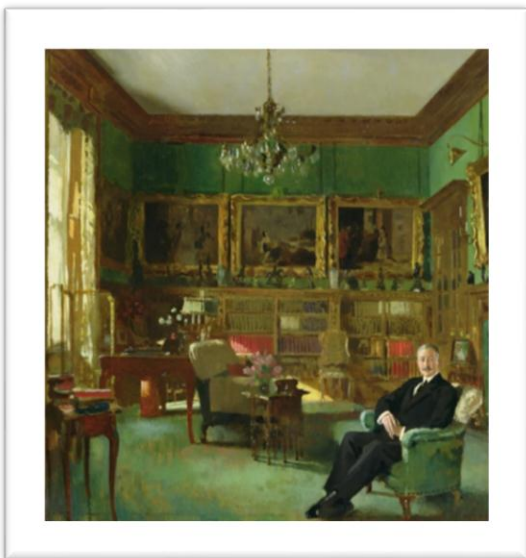
El plan original consistía en cuatro grupos de casas aterrazadas, diseñadas por George Basevi, cada uno comprendiendo once grandes casas blancas estucadas; tres mansiones independientes en las esquinas, con un diseño particular, y en el medio, una de las plazas más grandes e imponentes del siglo XIX. La numeración de las casas fue hecha en sentido contrario a las agujas del reloj, comenzando por el norte. Para el año 1840 la mayoría de las casas ya estaban construidas y ocupadas.

Nº 49 Belgrave Square, una mansión independiente de cuatro plantas ubicada en la esquina norte de la plaza, fue construida diez años más tarde en 1851 a pedido de Sidney Herbert, posteriormente Lord Herbert of Lea. La casa fue encargada al mismo constructor, Thomas Cubitt. Dada la ubicación particular del edificio, entre Halkin Street y Grosvenor Crescent, fue conocido originalmente como la Mansión Independiente del Norte o “Belgrave Villa”. En 1859 el estudio Mayhew and Knight añadió la sala que está actualmente encima del hall octagonal.

La casa fue construida en el “estilo tardío” de Cubitt con *quoins* (detalle exterior de ladrillos en las esquinas) y *astylar* (sin columnas ni otras construcciones verticales parecidas) con una curva inclinada en el costado.

El vestíbulo de la entrada tiene una chimenea ornamentada con esculturas de bajorrelieve. Las salas contiguas – el Salón Salmon y el Salón Verde – cuentan con paredes revestidas en paneles y elegantes chimeneas. A continuación de estas salas existe un comedor amplio con paredes apaneladas de color crema y una imponente chimenea de mármol rosa oscuro. La gran escalera de mármol, ahora ubicada al fondo del vestíbulo principal, tiene barandas ornamentadas de hierro forjado pintado de negro y un riel de bronce. El salón de baile principal, ubicado en la primera planta, tiene columnas jónicas y cornisa, está adornado con detalles en oro y espejos altos. La casa entera está iluminada por candelabros. En total, la residencia tiene seis plantas: dos de recepción, dos para habitaciones y dos para la cocina y el personal de servicio. En 1914, los interiores fueron remodelados por la empresa Mewes and Davis. Se han mantenido hasta el día de hoy en su estado original.

Historia de la familia Herbert: miembro del Gabinete, la Guerra en Crimea y Florence Nightingale



Su primer propietario fue Sidney Herbert, 1º Barón Herbert of Lea, (1810 – 1861) era el hijo menor de George Herbert, 11º Conde de Pembroke. Cursó sus estudios en Harrow y Oriel College, Oxford donde ganó una reputación en la Oxford Union como orador.

En 1832 Herbert entró en la Cámara de los Comunes como delegado conservador. Bajo el Primer Ministro Peel ocupaba puestos menores, y en 1845 fue incorporado al gabinete como Secretario de Guerra. Ocupó este puesto nuevamente entre 1852 y 1855, siendo responsable del War Office (Departamento de Guerra) durante la Guerra de Crimea, y una vez más en 1859.

Junto con Florence Nightingale, Sidney Herbert encabezó el movimiento para la reforma del Departamento de Guerra y de Salud del Ejército (Army Health and War Office). Fue desde 49 Belgrave Square que organizaron la expedición a Scutari y eligieron a las 38 enfermeras que Dibujo de la fachada nordeste de Belgrave Square, unos años después de su construcción. El 21 de octubre de 1854, Florence Nightingale partió hacia Crimea tras presenciar un conmovedor discurso brindado por el Secretario Herbert en el comedor de la Residencia.

En 1846 Sidney Herbert se casó con Elizabeth, hija única del Lieutenant General Charles Ash à Court-Repington. Ella era filántropa, autora y traductora. Vivían en 49 Belgrave Square con sus siete hijos. Su primer hijo, George Robert Charles Herbert (1850–1895), heredó el título y tras la muerte de su tío, se convirtió en el 13º Conde de Pembroke. Su Segundo hijo Sidney Herbert (1853–1913), también parlamentario, siguió en los pasos de su hermano, convirtiéndose en 14º Conde de Pembroke.

Duque de Richmond

Tras la muerte de Sidney Herbert en 1861, la casa fue sucedida a Charles Henry Gordon-Lennox, 6º Duque de Richmond, 6º Duque de Lennox, y 1º Duque de of Gordon (1818–1903), conocido como Lord Settrington hasta 1819 y Conde de March entre 1819 y 1860.

El 6º Duque de Richmond se casó con Frances Harriett Greville, hija de Algernon Greville, en 1843. Tuvieron seis hijos, Charles Gordon-Lennox su primogénito, fue el 7º Duque de Richmond (1845–1928).

Alfred Beit (1853 – 1906).

A principios del siglo XX, la casa fue adquirida por el británico de origen alemán, magnate de diamantes y oro británico en Sudáfrica, Alfred Beit.

Tras su muerte, su hermano menor, Sir Otto Beit (1865 – 1930), heredó la propiedad. Sir Otto, trabajó en Sudáfrica por muchos años con su hermano, y posteriormente vino a Londres como filántropo y conocedor de arte. Se casó con Lilian Carter, la hija de Thomas Lane Carter de Nueva Orleans, EEUU. Tuvieron dos hijas y dos hijos; el hijo mayor falleció en 1917 y el hijo menor se llamó Alfred Lane Beit (1903 – 1994).

1936–2017: Eventos remarcables en 49 Belgrave Square bajo el dominio argentino

En 1936, Sir Alfred Beit vendió 49 Belgrave Square a la República Argentina y desde entonces la casa ha sido la Residencia Oficial del Embajador en Londres. Durante los últimos 80 años, entre los eventos destacados que se realizaron en la Residencia, se encuentran la creación del emblema del Escuadrón Voluntario Argentino en la II Guerra Mundial, el alojamiento de un joven John Fitzgerald Kennedy, la recepción en 1990 en ocasión del restablecimiento de relaciones diplomáticas entre Argentina y el Reino Unido, así como las visitas oficiales de tres Presidentes argentinos.